

1. Wučbne plany – powšitkowne postajenja
2. Wučbne plany – wobsahi – přikłady dźělowych łoipjenjow
 - 2.1 biologija, 5. lětnik – Ryby su wódne zwěrjata
 - 2.2 hudźba, 7/8 lětnik – Hudźbne stawiznički
 - 2.3 geografija, 9. lětnik – Nastaće Grand Canyona
3. Samsny předmjet, samsny lětnik –
druha tema a nowe dźělowe łoipjeno „šulerja“
4. Refleksija – Kak smy wuknyli? Kotru wědu móhli posrědkować?

1. Wučbne plany – powšitkowne postajenja

Zaměry a nadawki zakładneje a srjedźneje šule

- **wěda**
- *zamóžnosć komunikacije*
- **metodowa kompetenca**
- *medijowa kompetenca*
- *informaciske kubłanje*
- **wědomje za individualne sylnosće a slabosće**
- wědomje za wobswět
- mnohoperspektiwita
- estetiske začuće
- **socialna kompetenca**
- orientacija na hódnoty

Wuknjenje wuknyć

strategije a techniki → wuknjenska kompetenca

Za trajnu skutkownosć dyrbi so wuknjenski proces sam z wučbnym předmjetom stać. Wjazany na fachowe wobsahi by měł dźěl wučbneho časa wuknjenju wuknjenja wěnowany być. Wučbne plany skićeja za to wuchadzišća a nastorki.

(wš) Wuknjenski wobłuk 4:

Swět přeslědźić a wotkrywać: Dokładnišo čitać – lěpje zrozumić – wjace wědzec
znać strategije spřistupnjenja teksta

- wěsće wótře a mjelčo, so orientujo a zmysł zapřijejo čitać
- markěrowanske techniki
- njeznaty słowoskład wotkryć
- do tekstowych wotrězkow rozrjadować
- dźělne nadpisma formulować
- klučowe słowa abo sady pytać
- hłowne mysle zwěsćić
- jednotliwe informacije wudžětać a rjadować

(zš) Wuknjenski wobłuk: Čitanje/Wobchad z medijemi

- přenjesć přiswojenu wědu spisowneje rěče na čitanje sadow a tekstow –
- znać teksty wšelakeje družiny (literarne teksty, wšědne a wužiwanske teksty)
- znać metody za zmysł zrozumjace čitanje
 - zwiski mjez nadpismom, tekstom a ilustraciju nawjazać
 - informacije pytać, wuwzać, zasopodać a zwjazać
- wažne a njewažne rozeznawać
- wobsah teksta ze swójskimi słowami zasopodać

Přeprowujemy z Wami slědowace hypotezy:

„Im Sinne des LdL können auch Schüler Methoden-Werkzeuge entwickeln.

Wir wissen ja, dass der Lehrende am meisten lernt.

Bei der Selbsterstellung von Materialien lernen die Schüler sehr viel, sie gehen kritischer mit den Bearbeitungen der Mitschüler um und diagnostizieren mehr. Das alles befördert das eigene Lernen.“ (J. Leisen, 2016)

„Der positive Effekt dieses **Diagnoseinstruments** liegt nicht nur auf Seiten der Lehrkraft, sondern auch auf Seiten der Schüler. Sie stellen fest, dass falsche Lösungen entworfen wurden und können durch Eigenreflexion erkennen, dass sie in einem Themenbereich, in dem sie sich sicher fühlten, nachlernen sollten.“ (Keenan, Di Fuccia, 2016)

„Die **Zeitreserve** für das Erstellen von Arbeitsblättern mit Schülern kann in den Stunden des Fächerverbindenden Unterrichts, den Lernbereichen mit Wahlpflichtcharakter und den Stunden für Vertiefung und Differenzierung gefunden werden“ (M. Reimann, 2016, SBI)

Biologija I 5. lětnik I wyša šula a gymnazij I str. 22

Přiměrjenosć rybow na žiwjenski rum

Twar čěła

Ryby su přez twar swojeho čěła jara derje na žiwjenje we wodže přiměrjene. Wone móža so lochko we wodže pohibować. Čěło ryby so do třoch wulkich dželow rozrjaduje : hłowa, tyłow a wopuš. Hłowa ma klamu, wóčce a žabra. Wjele rybow ma při tyłowje dvě hrudźnej pjericy, brjušnej pjericy a chribjetne pjerico. Wopuš ma anusowe pjerico a sylne wopušowe pjerico. Čěło ryby je trochu splacnjene. Hłowa a wopuš stej kónčkojtej. Tutu formu čěła mjenujemy wrjećenkojtu.

Koža twori slinowu worštu. Wona škita kožu a šupizny rybow. Tuta slinowa woršta je jara wložna. Šupizny rybow su pod hornjej kožu zapołożene. Móžeš sej to kaž cyhele na třěše předstajić. Tutón natwar kože a wrjećenkojta forma ryby pomjeńšitaj haćenje wody při plúwanju.

Pod lupu widźimy na šupiznach rynki abo kruhi. Hdyž ryba rosće, potom rostu šupizny sobu. Tak nastanu nowe rynki. Hdyž rynki ličimy, móžemy starobu ryby wuličić.

Čitaj tekst z pomocu słownička.

Twar čěła

Ryby su přez twar swojeho čěła jara derje na žiwjenje we wodže přiměrjene. Wone móža so lochko we wodže pohibować. Čěło ryby so do třoch wulkich dźelow rozrjaduje : hłowa, tyłow a wopuš. Hłowa ma klamu, wóčce a žabra. Wjele rybow ma při tyłowje dvě hrudźnej pjericy, brjušnej pjericy a chribjetne pjerico. Wopuš ma anusowe pjerico a sylne wopušowe pjerico. Čěło ryby je trochu splacnjene. Hłowa a wopuš stej kónčkojtej. Tutu formu čěła mjenujemy wrjećenkojtu.

Koža twori slinowu worštu. Wona škita kožu a šupizny rybow. Tuta slinowa woršta je jara włóžna. Šupizny rybow su pod hornjej kožu zapołożene. Móžeš sej to kaž cyhele na třěše předstajić. Tutón natwar kože a wrjećenkojta forma ryby pomjeńšitaj haćenje wody při plúwanju.

Pod lupu widźimy na šupiznach rynki abo kruhi. Hdyž ryba rosće, potom rostu šupizny sobu. Tak nastanu nowe rynki. Hdyž rynki ličimy, móžemy starobu ryby wuličić.

Čitaj tekst z pomocu słownička.

słowničk:

ćěło – Körper

přiměnjene – angepasst

tyłow – Rumpf

žabra – Kiemen

hrudźna pjerica – Brustflosse

splacnjene - zusammengeschlagen / zusammengeklatscht

kónčkojte – spitz

wrjećenkojty – spindel- oder stromlinienförmig

sliny – Speichel

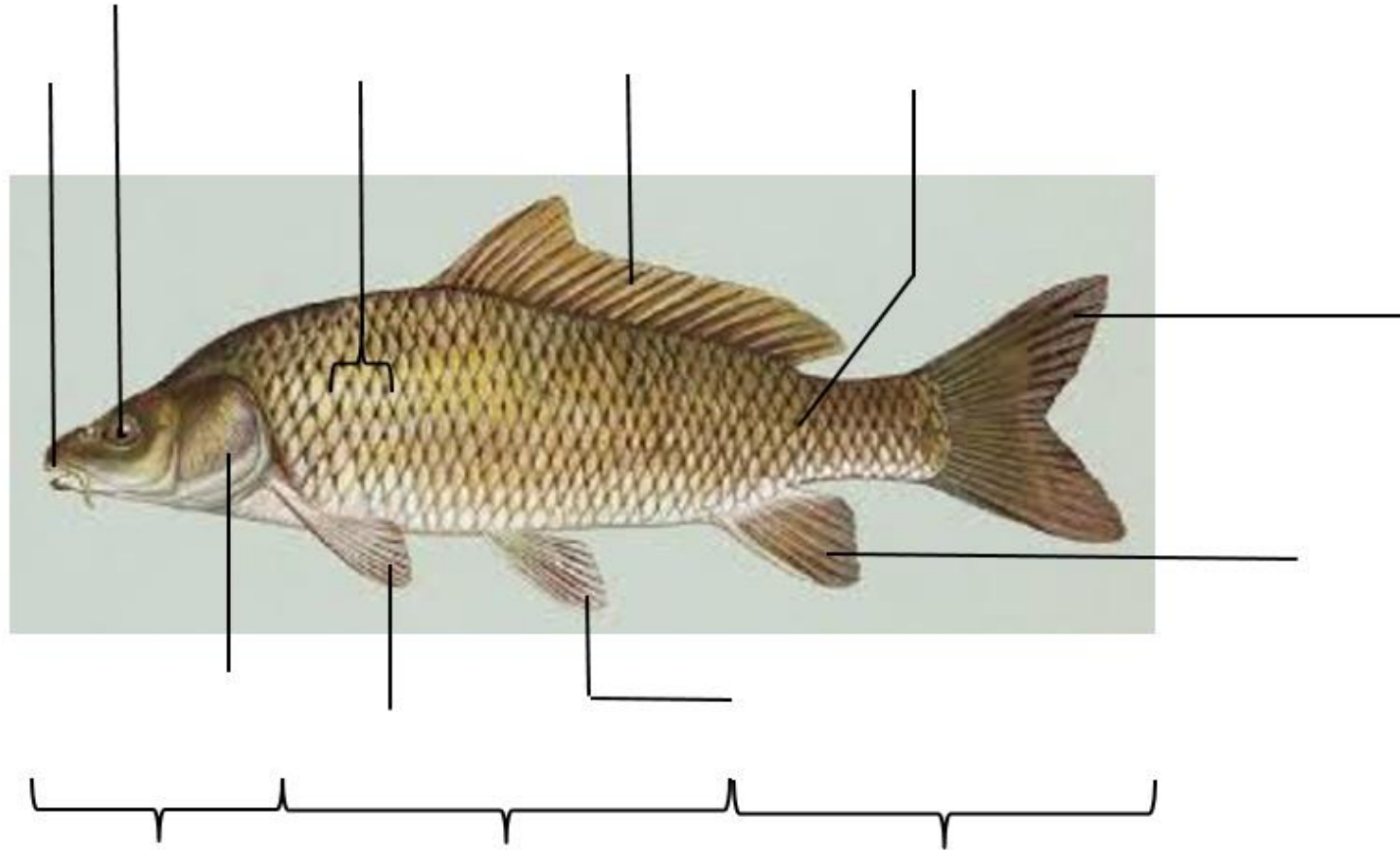
šupizna - Schuppe

włóžne - feucht

zapołożeny - eingelegt

haćenje – Hindernis, Widerstand

Materialije za bilingualnu wučbu za šulerjow a ze šulerjemi nadžětać



chribjetne pjerico – Rückenflosse, hłowa – Kopf, bóčna linija – Seitenlinie, klama – Maul, žabrowe wěko – Kiemendeckel, šupizny – Schuppen, hrudźnej pjericy – Brustflossen, anusowe pjerico – Afterflosse, tyłow – Rumpf, wopušowe pjerico – Schwanzflosse, wóčko – Auge, brjušnej pjericy – Bauchflossen

Pomjenuj dźěle ćěta ryby!

(pomjenowanja su serbsce a němsce podate)

(pomjenowanja su serbsce podate)

(pomjenowanja njejsu podate)

Zapisaj pobrachowace słowa. Wuži waj wučbnicu.

Twar čěła

Ryby su přez _____ swjeho čěła jara derje na žiwjenje we wodze přiměrjene. Wone móža so lochko we wodze pohibować. Čěło ryby so do třoch wulkich dželow rozrjaduje : _____, _____ a _____. Hłowa ma _____, _____ a _____. Wjele rybow ma při tyłowje dvě _____, _____ pjericy a _____ pjerico. Wopuš ma anusowe pjerico a sylne wopušowe pjerico. Čěło ryby je trochu splacnjene. Hłowa a wopuš stej kónčkojtej. Tutu formu čěła mjenujemy wrjećenkojtu.

Koža twori _____. Wona škita kožu a šupizny rybow. Tuta slinowa woršta je jara _____. Šupizny rybow su pod hornjej kožu zapožožene. Móžeš sej to kaž cyhele na třěše předstajić. Tutón natwar kože a wrjećenkojta forma ryby pomjeńšitaj haćenje wody při płuwanju.

Pod lupu widžimy na _____ rynki abo kruhi. Hdyž ryba rosće, potom rostu šupizny sobu. Tak nastanu nowe rynki. Hdyž rynki ličimy, móžemy _____ ryby wuličić.

Zapisaj pobrachowace słowa serbsce.

Twar ćěła

Ryby su přez _____ (Bau) swojeho ćěła jara derje na žiwjenje we wodže přiměrjene. Wone móža so lochko we wodže pohibować. Ćěło ryby so do třoch wulkich dźělow rozrjaduje : _____ (Kopf), _____ (Rumpf) a _____ (Schwanz). Hłowa ma _____ (Maul), _____ (Augen) a _____ (Kiemen). Wjele rybow ma při tyłowje dwě _____ (Brustflossen), _____ (Bauch-) pjericy a _____ (Rücken-) pjerico. Wopuš ma anusowe pjerico a sylne wopušowe pjerico. Ćěło ryby je trochu splacnjene. Hłowa a wopuš stej kónčkojtej. Tutu formu ćěła mjenujemy wrjećenkojtu.

Koža twori _____ (Schleimschicht). Wona škita kožu a šupizny rybow. Tuta slinowa woršta je jara _____ (feucht). Šupizny rybow su pod hornjej kožu zapołożene. Móžeš sej to kaž cyhele na třěše předstajić. Tutón natwar kože a wrjećenkojta forma ryby pomjeńšitaj haćenje wody při płuwanju.

Pod lupu widźimy na _____ (Schuppen) rynki abo kruhi. Hdyž ryba rosće, potom rostu šupizny sobu. Tak nastanu nowe rynki. Hdyž rynki ličimy, móžemy _____ (Alter) ryby wuličić.

Zapisaj falowace słowo! Wuži wuchadny tekst.

ćěto	
	Kopf
tyłow	
wopuš	
	Kiemen
	Brustflosse
brjušne pjerico	
	Rückenflosse
koža	
slinowa woršta	
	Schuppen
włóžny	
wrjećenkojty	

Fermata: barok, Wienska klasika, romantika

W hudźbných stawiznach so mjez sobu wotměnjace epochi rozeznawaja. Tute su stajnje přez zhromadne přiznamjenja woznamjenjene. Časowe mjezy epochow njehodža so zwjetša jasne postajić.

Barok (ca. 1600 – 1750)

Epocha dósta spočatnje wothódnoćace mjeno. Wone woznamjenješe „wrótny, spodziwny, přewjercany“ a počahowaše so najprjedy na twarski stil a hakle pozdžišo tež na hudźbu. Hudźbnostawiznisce wopodstatnjeja so epochowe mjezy z „wunamakanjom“ opery w léće 1600 w Florencu a smjerću Bacha w léće 1750.

Formowana bu towaršnosť přez blyšč žiwjenskeho stila wjerchowstwa (absolutizm) a wot wuznama wobeju křescanskeju cyrkwjow. Dwór a cyrkej staj hudźbnikam džěłodawarjej a postajetej hudźbne žiwjenje.

Wienska klasika (ca. 1750 – 1820)

Z tutym zapřijećom epochi měješe so wosebity wuznam hudźby J. Haydna, Mozarta a Beethovena za dalewuwiće hudźby wuzběhnyć. Potomnikam zdawaše so jich wumětsce wurunane wašnje komponowanja přikładne być – přirunujo z twarskim wuměštwom „klasiskeje antiki“ Grjekow.

Formowana bu doba wot rozswětlerstwa (rozumnosť jako ideal myslenja, wotwobroćenje wot absolutistiskeho a cyrkwinskeho nadknjejstwa) a wot ideala prirodnośće.

W tutej dobje nabywa byrgarstwo dale a wjace wliwa, a tuž su nimo dwórskich a cyrkwinskih hudźbnikow tež swobodnje skutkowacy hudźbnicy. W rozkćewacym koncertnym žiwjenju hraja wosebje mnohosadźbowe sinfonije a solowe koncerty wulku rólu.

Romantika (ca. 1820 – 1890)

Spočatnje bu tute wot romana wotwodžene pomjenowanje w dobje samej jenož na literaturu nałożowane. Ze zanurjenjom do njewujasnjomnych, mystiskich a sentimentalnych powědančkow a basnjow abo do zašłosće (srjedžowěk, bajki, powědky) móžeše sej čłowjek ze wšědneho dnja wučeknyć a do swěta intenziwnych začućow podać.

Je to doba poľna napřećiwkow: Na jednej stronje je zahoritosc za techniske wuwiće wulka, na druhej stronje pak zdawa so tež być jednorosc přirody docpěća hódna. Byrgarstwo postaja hudźbne žiwjenje w dale a bóle roscacych městach.

Wosebity wuznam za koncertowanje maja sinfonije a solowe koncerty, kotrež wuznamjenjeja so přez wirtuozitu a rozžaľosc. Komorna hudźba (sonaty, smyčkowe kwartety) a klawěrne twórby zaklinča w koncerće a jako domjaca hudźba. Chórowa hudźba a spěwy z klawěrnym přewodom su charakteristiske za wokalnú hudźbu tuteje doby.

Přirjaduj slědowace mjena, słowa a hesła wotpowědnym epocham a přirunaj wuslědki po tym z tekstom.

rozžaŕtość - wothódnoćace mjeno - techniske wuwice - přewjerćany - twarski stil - intensiwne začuća - opera -

Bach - žiwjenski stil wjerchowstwa - dwór a cyrkej - domjaca hudźba - J. Haydn - rosćace města - Mozart –

Beethoven - ideal přirodnosće - byrgarstwo - sinfonije - solowe koncerty - literatura - klawěrne twórby

barok	Wienska klasika	romantika
wothódnoćace mjeno	J. Haydn	literatura
přewjerćany	Mozart	intensiwne začuća
twardski stil	Beethoven	techniske wuwice
opera	ideal přirodnosće	rosćace města
Bach	byrgarstwo	klawěrne twórby
žiwjenski stil wjerchowstwa	sinfonije	domjaca hudźba
dwór a cyrkej	solowe koncerty	rozžaŕtość

Přešmórń słowo, kotrež so njehodži. Namakaj za tři linki nadzapřijeće (Oberbegriff).

klasika	moderna	jazz	barok	epocha
opera	sinfonija	kralowski dwór	sonata	hudźbny kruch
cybanske instrumenty	komorna hudźba	začuća	cyrkej	
spěwar	rozswětlerstwo	hłós	wokalna hudźba	spěwanje

Wupjelń hódančko z pomocu předpodatych pismikow a namakaj klučowe słowo.

(1) hudźbne zarjadowanje

___ n ___

koncert

(2) činitosć komponista

k ___

komponować

(3) słowo pochadźa wot "roman"

___ i ___

romantika

(4) dźětodawar barokneho hudźbnika

___ j ___

wjerch

(5) komponist zemrě 1750

___ h ___

Bach

(6) kruch koncerta z klasiki

___ f ___

sinfonija

klučowe słowo:

epochi

Předstaj hudźbnu epochu romantiki z pomocu slědowacych spočatkow sadow
(Satzanfänge/Sprachhilfen):

- Čas **romantiki** je čas mjez ...
- Zapřijeće romantika bazuje na ...
- Ludžo tutoho časa mějachu žadosć za ...
- Jednorosć přirody běše ...
- Přičina za to běše mjez druhim ...
- Typiske za hudźbu w času romantiki su ...
- Znaći hudźbnicy romantiki su ...

Podšmórń tebi njeznate słowa.

Nastaće Grand Canyona

Hižo něšto milionow lět so Coloradowy plateau zběha. Zdobom móžachu so Colorado a jeho přitoki poněčim přez wšelake młódše a starše sedimentowe woršty rězać.

Colorado wužórli so w Rocky Mountains we wysokosći 3000 m. Přez to ma wón sylny spad a wysoku spěšnosć běženja. Wosebje w časach wysokeho woduwjedženja, na př. po taću sněha, ma rěka wulku móc erozije. W tutych fazach wjedže wšědnje walanki, kamjenje a blóto ze sobu. Tutón sobuwjedzeny material wotnošuje kamjeniznu na bokach a na dnje rěki. Dokelž maja jednotliwe sedimentowe kamjenizny wšelaku twjerdosć, móžachu so wone tež rěčnej eroziji wšelako spjećować. Přez to dóndže ke schodženkojtemu štaflowanju skłoninow, kiž je typiske za canyony. Padorune scěny wobsteja ze spjećoweje (widerständige) kamjenizny, nakósne štaflowanja z mjenje spjećoweje.

Wětřik, horcota, zyma, dešč, lód a sněh kaž tež rozbuchaca móc rostlinow zniča kamjeniznu na dólnych skłoninach (Talhänge) a změnja stajnje napohlad Canyona. Tak zadobywa so na př. woda spadkow abo roztaty sněh do rozpuklinow a škałobow skały. Při zmjerzku so škałby powjetša a skała so rozpači. Kamjeniznowa drjebizna suwa so do doła a so přez Colorado wottransportuje. Přez twar spjatnych haćenjow ma rěka džensa snadnišu erozisku móc.

Dalše wažne wuměnjenje za nastaće canyonow je aridna klima. Wyše spadki bychu „schodženki“ spěšnišo zničili a wotplawili.

Rozrjaduj tekst do štyri wotrězkow a wuzwol wopowědne nadpisma.

~~Na wěsty čas so spjećować~~

4. Wuskutki wjedra a rostlinow

1. Fascinowaca móc rěki

~~Přiroda zapřimnje~~

2. Wotnošenje lěttysacy starych worštow

3. Nastaće schodženkojtych skłoninow

Wuzwol z wotrězka dalše klučowe słowo (substantiw) a werb, kotryž so k tomu hodži.

Fascinowaca móc rěki

Hižo něšto milionow lět so Coloradowy plateau zběha. Zdobom móžachu so Colorado a jeho přitoki poněčim přez wšelake młódše a starše sedimentowe woršty rězać.

Colorado wužórli so w Rocky Mountains we wysokosći 3000 m. Přez to ma wón sylny spad a wysoku spěšnosć běženja.

Colorado so wužorli

plateau so zběha
Colorada ma

Zwjazaj sadowe džěle zmysłapołnje.

Přirodne faktory přinošuja k tomu,	zo so škałoby rozpača a drjebizna so naslědnje přez rěku wottransportuje.
W časach z wysokimi spadkami a wysokeho woduwjedženja móže Colorado	z pomocu sobu transportowanych materialijow sylnu erozisku móc wuwić.
Schodženkojte štaflowanje skłoninow nastanje přez to,	ale tež aridna klima z wysokimi spadkami.
Nic jenož rěka přinošuje k nastaću a změnje canyona,	zo so canyon stajnje změni.
Tuta woda rozcehnje škałoby při zmjerzku tak mócnje,	zo so sedimentowe kamjenizny wšelako eroziji rěki spjećuja.

Nakřižuj, hač wuprajenje přitrijechi abo nic.

teza	haj	ně	jeli “ně”, tu prawu wotmołwu
Canyon je doł ze wšelakimi štaflowanjemi.	x		
Woda rěki Colorado zamóže canyon přez zarězanie formować.		x	
Wšelake sedimentowe kamjenizny njedadža so wšelakeho materiala dla naraz wotnosyć.	x		
Přez wysoke ležaće žórto ma Colorado River sylny spad a spěšnosć běženja, kotrež wuskutkujetaj so na erozisku móc.	x		
Nakósne scěny so lěpje spjećuja hač padorune.		x	
Rěka ma hač do džensnišeho sylnu erozisku móc.		x	

3. Samsny předmjet, samsny lětnik – druha tema a nowe džěłowe łopjeno „šulerja“

Kaffeeanbau

Während in Asien und Lateinamerika der Anbau überwiegend auf großflächigen Plantagen erfolgt, überwiegt im afrikanischen Hochland die kleinbäuerliche Anbauweise. Der Anbau des Kaffees ist jedoch ähnlich. Jede Kaffeepflanze wird nach etwa acht Monaten Anzucht per Hand gepflanzt. Die heranwachsenden Kaffeebäume werden ständig beschnitten, um die Ernte zu erleichtern. Diese wird in Handarbeit durchgeführt. Da nie alle Kirschen gleichzeitig rot werden, erstreckt sie sich über einen langen Zeitraum. Dabei müssen die Pflücker sehr aufmerksam sein, da überreife Kirschen die Qualität verschlechtern würden. Nach dem Trocknen werden mit einem Entpülper die Kerne vom Fruchtfleisch getrennt.

Das Fruchtfleisch wird als Dünger wiederverwendet. Das verbliebene Fruchtfleisch an den Bohnen beginnt in großen Wassertanks zu gären (zu fermentieren). Nach dem erneuten Waschen folgt die Trocknung. Dabei werden die Bohnen auf großen Plätzen mit Holzschiebern solange gewendet, bis sie von Sonne und Wind getrocknet sind. Bei Regen werden Planen gezogen. Nun kommen die Bohnen zur Kaffeemühle. Kurz vor dem Verschiffen wird der Kaffee per Hand ausgelesen, sortiert und abgepackt.

Nachdem der grüne Rohkaffee sein Bestimmungsland erreicht hat, wird er geröstet und erhält dadurch die typisch braune Farbe. Von speziell geschulten „Kaffeeschmeckern“ werden Mischungen unterschiedlicher Sorten aus verschiedenen Ländern hergestellt, die dann im Geschäft unter wohlklingenden Namen angeboten werden.

3. Samsny předmjet, samsny lětnik –

druha tema a nowe džěłowe łopjena „šulerja“

Plahowanje kofeja

Mjeztym zo w Aziji a Łačonskej Americe kofej na wulkich plantažach plahuja, přewahuje w afriskej wysočinje małoratarske wašnje plahowanja. Wobě wašni plahowanja kofeja pak stej sebi podobnej: Młoda kofejowa rostlina so po wosom měsacach z ruku přesadži. Dołhož kofejowe štomiki rostu, so běžnje z ruku přitřihaja, zo bychu so žně wolóžili. Žněje so z ruku. Dokelž njejsu wšě kofejowe wišnje w samsnym času čerwjene resp. zrałe, traja žně dołhi čas. Při tym dyrbja šćiparjo při džěle jara kedźbować, přetož přezrawjene wišnje kwalitu pohubjeńša. Po schnyću so póčki z wotpowědnej připrawu wot płodoweho mjasa džěla.

Płodowe mjaso so jako hnojiwo zaso wužiła. Na bunach hišće zwostate płodowe mjaso počina so we wulkich wodowych tankach fermentować. Po wospjetnym myću so buny suša. Při tym buny na wulkich městnach z pomocu drjewowych łopaćow tak dołho wobroćeja, doniž njejsu wot slónca a wětřika dospołnje wusušene. Při dešču je z planami zawodžěja. Suche buny móža so nětko dale předžětać (bělic). Krótko před transportom z łódžu so kofej z ruku přewuběra, sortěruje a zapakuje.

Hdyž je zeleny syry kofej swój cilowy kraj docpěł, so wón tam pali. Přez to dóstanje swoju typisku brunu barbu. Wot specielnje wukubłanych „woptawarjow kofeja“ zhotowjeja so měšeńcy rozdžělnych družin kofeja ze wšelakich krajow. Tute so we wobchodach pod derje klinčacy mi jmenami poskićeja.

4. Refleksija – Kak a što smy wuknyli?

Kotru wědu móhli posrědkować?

- Kotre nadawki rady spjelnimy?
- Kotre nadawki su lochke/ćežke?
- Kotre nadawki ponuwaja k intensiwnemu rozestajenju z tekstom?
- Kotre formy nadawkow šulerjo rady spjelnja?
- Kotre formy nadawkow drje bychu šulerjo přewažnje wužiwali?